



产品特点

- ◆宽输入电压范围：2:1
- ◆效率高达 92%
- ◆低空载功耗
- ◆工作温度范围：-40°C to +85°C
- ◆高绝缘电压：输入-输出 1500VDC
- ◆输入欠压保护，输出过流、过温、短路保护
- ◆标准 1/8 砖

CE 认证

ZDD150-48S28 为一款高性能电源，额定输入电压 48VDC，输出 28V/150W，无最小负载要求，宽电压输入 36-75VDC，稳压单路输出。具有输入欠压保护、输出过流保护、过温保护、短路保护、远程遥控及远端补偿、输出电压调节等功能。

选型表

产品型号	范围值 (VDC)	输出功率 (W)	输出电压 (VDC)	输出电流 (A)	纹波&噪声 (mV)	满载效率(%) Min/Typ.	备注
ZDD150-48S28C	36-75	150	28	5.3	280	90/92	标准型正逻辑
ZDD150-48S28N							标准型负逻辑
ZDD150-48S28C-H							带散热铝板正逻辑
ZDD150-48S28N-H							带散热铝板负逻辑

输入特性

项目	工作条件	Min.	Typ.	Max.	单位
最大输入电流	36V 输入电压，满载输出	--	--	5.5	A
空载输入电流	额定输入电压	--	--	20	mA
输入冲击电压(1sec. max.)	超出该范围输入可能会造成永久性的损坏	-0.7	--	100	VDC
启动电压		--	--	36	
输入欠压保护	空载测试，满载测试会提前过流保护	--	--	35	
遥控脚(CNT)	正逻辑：CNT 悬空或接 3.5-15V 开机，接 0-1.2V 电压关机 负逻辑：CNT 悬空或接 3.5-15V 关机，接 0-1.2V 电压开机				参考电压-VIN

输出特性

项目	工作条件	Min.	Typ.	Max.	单位
输出电压精度	标称输入电压，从 0%-100%的负载	--	±0.5	±1.0	%
线性调节率	满载，输入电压从低电压到高电压	--	±0.2	±0.5	
负载调节率	标称输入电压，从 10%-100%的负载	--	±0.2	±0.5	
瞬态恢复时间	25%负载阶跃变化(阶跃速率 1A/50uS)	--	200	250	uS
瞬态响应偏差		-5	--	5	%
温度漂移系数	满载	-0.02	--	+0.02	%/°C
纹波&噪声	20M 带宽，外接 220uF 以上电容测试	--	150	280	mVp-p
输出电压可调节 (TRIM)		-20	--	+10	%
输出电压远端补偿 (Sense)		--	--	5	%
过温保护	产品内部检温电阻温度	105	115	125	°C

广州市爱浦电子科技有限公司

邮箱: sale@aipu-elec.com 电话: 86-20-84206763 传真: 86-20-84206762

该版权及产品最终解释权归广州市爱浦电子科技有限公司所有

备注: 本文件格式受控, 未经批准, 不可更改。

文件格式编号: YF/ES 005

地址: 广州市黄埔区埔南路 63 号七喜科创园 4 号楼

热线电话: 400-889-8821 网址: <http://www.aipupower.com>

版本: A/0 日期: 2024-11-01 Page 1 of 5

保存期限: 长期

输出过流保护		5.6	--	7.5	A
输出短路保护		打嗝式, 可持续, 自恢复			

通用特性

项目	工作条件		Min.	Typ.	Max.	单位
隔离电压	输入-输出	测试时间 1 分钟, 漏电流小于 3mA	--	--	1500	VDC
	输入-外壳	测试时间 1 分钟, 漏电流小于 3mA	--	--	1500	VDC
	输出-外壳	测试时间 1 分钟, 漏电流小于 3mA	--	--	500	VDC
绝缘电阻	输入-输出	绝缘电压 500VDC	--	--	100	MΩ
开关频率			--	230	--	KHz
平均无故障时间			150	--	--	K hours

环境特性

项目	工作条件		Min.	Typ.	Max.	单位
工作温度	见温度降额曲线		-40	--	+105	°C
存储湿度	无凝结		5	--	95	%RH
存储温度			-40	--	+125	°C
引脚耐焊接温度	焊点距离外壳 1.5mm, 焊接时间小于 1.5S		--	--	+350	
冷却要求			EN60068-2-1			
干热要求			EN60068-2-2			
湿热要求			EN60068-2-30			
冲击和振动			IEC/EN 61373 车体 1 B 级			

EMC 特性 (EN55032)

EMI	传导骚扰	CISPR32/EN55032	CLASS A	
	辐射骚扰	CISPR32/EN55032	CLASS A	
EMS	静电放电	IEC/EN61000-4-2	Contact ±6kV/Air ±8KV	perf. Criteria B
	辐射抗扰度	IEC/EN61000-4-3	10V/m	perf. Criteria B
	脉冲群抗扰度	IEC/EN61000-4-4	±2kV 100kHz	perf. Criteria B
	浪涌抗扰度	IEC/EN61000-4-5	line to line ±2kV	perf. Criteria B
	传导骚扰抗扰度	IEC/EN61000-4-6	3 Vr.m.s	perf. Criteria B

物理特性

外壳材料	铝合金材质, 阳极氧化黑色
整机重量	标准型 50g
散热冷却方式	传导散热或者强制风冷

广州市爱浦电子科技有限公司

邮箱: sale@aipu-elec.com 电话: 86-20-84206763 传真: 86-20-84206762

该版权及产品最终解释权归广州市爱浦电子科技有限公司所有

备注: 本文件格式受控, 未经批准, 不可更改。

文件格式编号: YF/ES 005

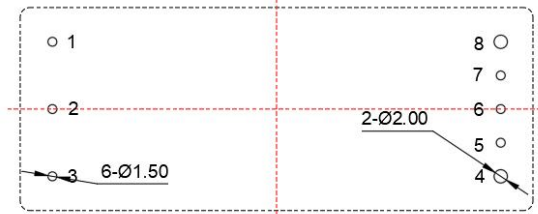
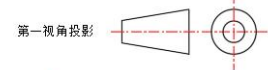
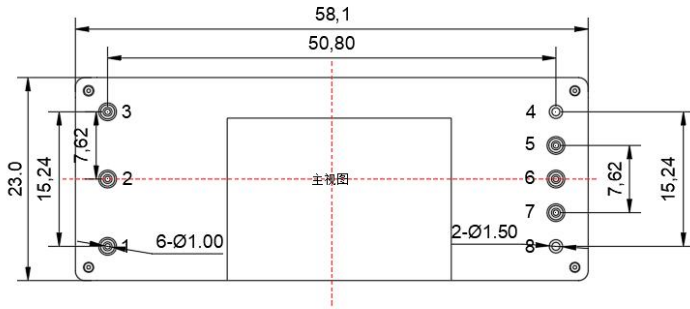
地址: 广州市黄埔区埔南路 63 号七喜科创园 4 号楼

热线电话: 400-889-8821 网址: <http://www.aipupower.com>

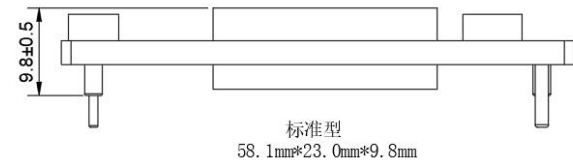
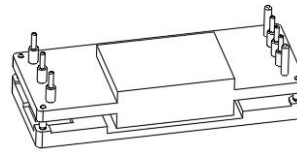
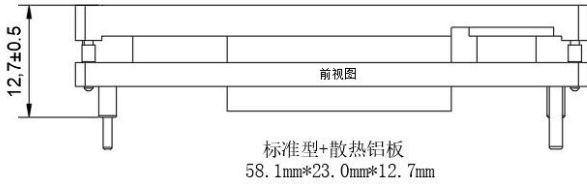
版本: A/0 日期: 2024-11-01 Page 2 of 5

保存期限: 长期

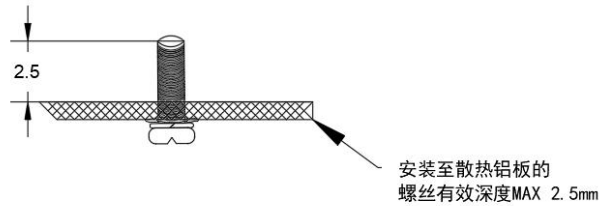
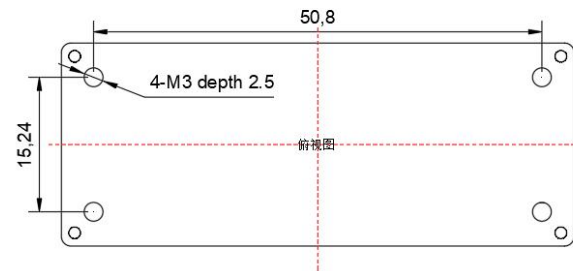
结构特性



推荐PCB开槽尺寸

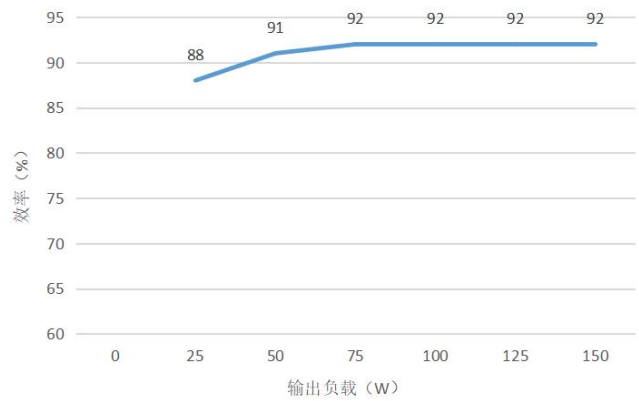
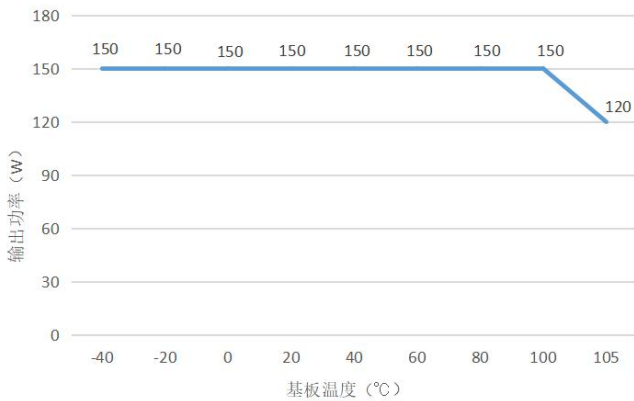


注：
尺寸单位：mm
1, 2, 3, 5, 6, 7引脚直径：1.00
4, 8引脚直径：1.50
未注公差：X.X±0.5, X.XX±0.1



序号	1	2	3	4	5	6	7	8
管脚定义	Vin+	CNT	Vin-	Vout-	-S	TRIM	+S	Vout+
功能	输入正极	遥控端	输入负极	输出负极	远端补偿负极	输出电压微调	远端补偿正极	输出正极

产品特性曲线



注：

- 温度降额曲线和效率曲线均为典型值测试；
- 温度降额曲线按照我司实验室测试条件进行测试，客户实际使用的环境条件如若不一致，需保证产品 PCB 温度不超 100°C，可在任意额定负载范围内使用。

广州市爱浦电子科技有限公司

邮箱: sale@aipu-elec.com 电话: 86-20-84206763 传真: 86-20-84206762

该版权及产品最终解释权归广州市爱浦电子科技有限公司所有

备注: 本文件格式受控, 未经批准, 不可更改。

文件格式编号: YF/ES 005

地址: 广州市黄埔区埔南路 63 号七喜科创园 4 号楼

热线电话: 400-889-8821

网址: <http://www.aipupower.com>

版本: A/0 日期: 2024-11-01

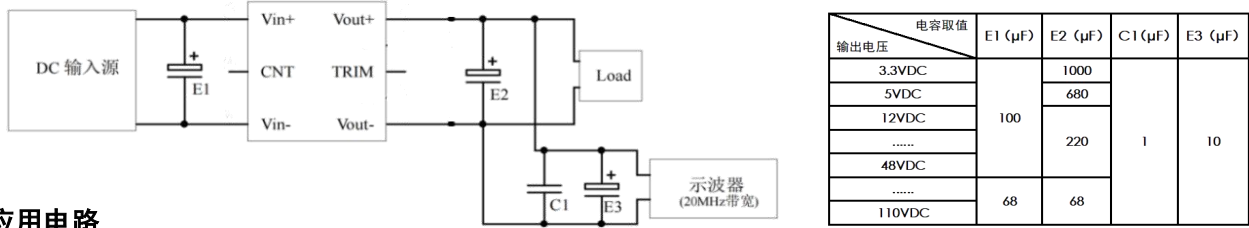
Page 3 of 5

保存期限: 长期

设计参考

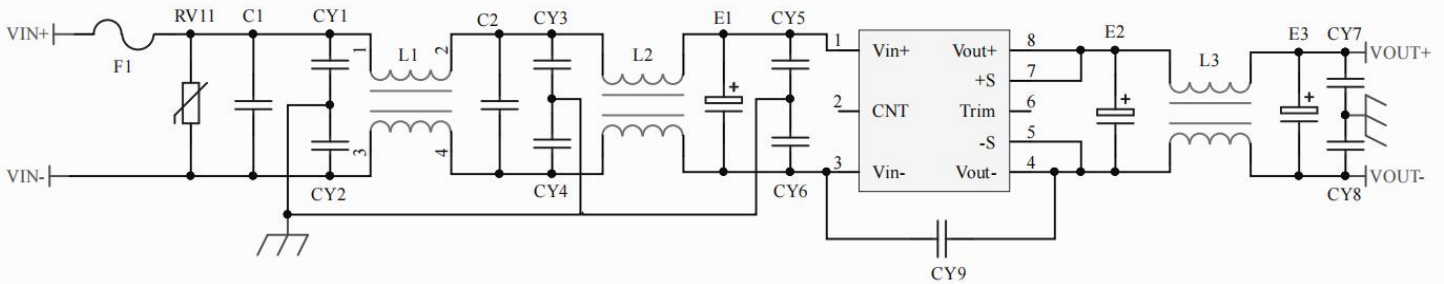
1. 纹波&噪声

所有该系列的 DC/DC 转换器在出厂前，均是按照下图推荐的测试电路进行测试。



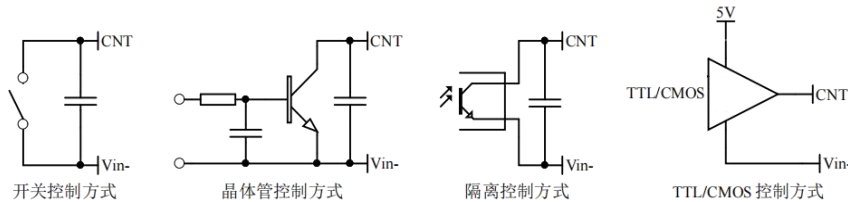
2. 推荐应用电路

若客户未使用我司推荐电路时，输入端请务必并联一个至少 100 μF 的电解电容，用于抑制输入端可能产生的浪涌电压。



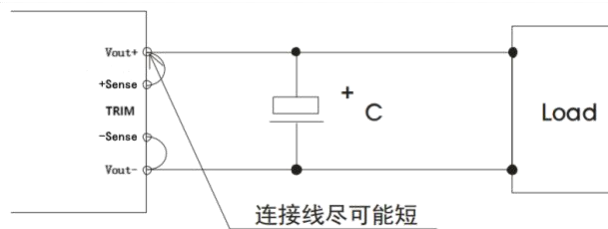
F1	T10A/250V 保险管
RV1	14D 100V 压敏电阻
C1,C2	105/250V 聚酯膜电容
CY1,CY2,CY3,CY4,CY5,CY6	102/250Vac 安规 Y2 电容
CY7,CY8	103/2KV 瓷片电容
CY9	471/250Vac 安规 Y2 电容
E1	100μF/100V 电解电容
E2, E3	470μf/35V 电解电容
L1,L2	电感量大于 5mH, 过电流 5.5A 温升小于 25℃
L3	电感量大于 100uH, 过电流 6.3A 温升小于 25℃

3. 遥控端 (CNT) 控制方式应用推荐



4. Sense 的使用以及注意事项

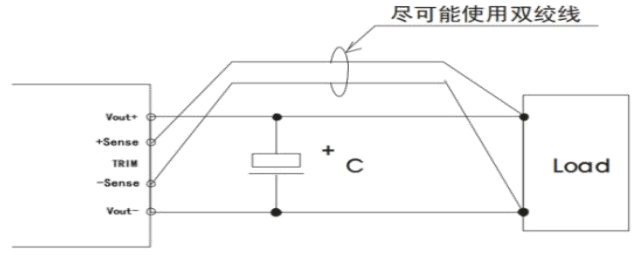
(1) 不使用远端补偿:



注意事项:

1. 不使用远端补偿，确保 Vout+ 与 Sense+，Vout- 与 Sense- 短接；
2. Vout+ 与 Sense+，Vout- 与 Sense- 之间的连线尽可能短，并靠近引脚，否则可能造成模块的不稳定。

(2) 使用远端补偿:

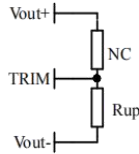


注意事项:

1. 使用远端补偿引线较长时, 可能导致输出电压不稳定;
2. 如果使用远端补偿, 请使用双绞线或者屏蔽线, 并使引线尽可能短;
3. 在电源模块和负载之间请使用宽 PCB 引线或粗线, 并保持线路电压降应低于 0.3V, 确保电源输出电压保持在指定的范围内;
4. 引线的阻抗可能造成输出电压振荡或者较大纹波, 使用之前请做好验证。

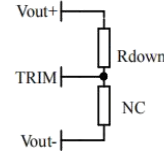
5. TRIM 的使用以及 TRIM 电阻的计算

输出变化电压 ΔU 和电阻关系如下:



电压上调: 在Trim和输出负之间增加电阻 R_{up}

$$R_{up} = 75 / \Delta U - 5.1 \text{ (K}\Omega\text{)}$$



电压下调: 在Trim和输出正之间增加电阻 R_{down}

$$R_{down} = 30 * (25.5 - \Delta U) / \Delta U - 5.1 \text{ (K}\Omega\text{)}$$

6. 本产品不支持直接并联升功率使用, 若需并联使用, 请咨询我司技术人员

其它

1. 本产品保修期两年, 任何正常使用损坏, 免费负责修护。使用方法或制造技术错误而导致损坏, 可以提供有偿服务。
2. 我司可提供产品定制及配套的滤波器模块, 具体情况可直接与我司技术人员联系。